

<b>1</b>	<b>GENERELT .....</b>	<b>2</b>
<b>2</b>	<b>MONTERING AV LÅS OG STENGER.....</b>	<b>3</b>
<b>3</b>	<b>DELER FOR MONTERING .....</b>	<b>4</b>
<b>4</b>	<b>SKISSE AV KONTROLLÅSSTENGER .....</b>	<b>5</b>
<b>5</b>	<b>TEGNINGSBESKRIVELSE OG BESTILLINGSNUMMER .....</b>	<b>6</b>

## 1 GENERELT

Denne monteringsanvisningen gjelder for montering av kontrollås på sporveksel med palstengsel.

Før montering av kontrollås påbegynnes skal sporvekselen bringes helt i orden.

Det skal kontrolleres at:

- sporvekselen ikke er skjøtskakk og at svillene ligger vinkelrett på stokkskinna.
- vekselen er godt underpakket.
- tungene ligger an på samtlige glidestoler.
- sporvekselen har riktige mål ved tungespiss.
- tungene sitter ordentlig fast i tungerotfestet.
- palen ikke går i inngrep når et mellomlegg på 3,5 mm settes inn mellom tunge og stokkskinne.

Det velges nøkkel med riktig nøkkelform og enten "merket" eller "ikke merket". Låsen utstyres med nøkkelblikk iht valgt nøkkelform, hvis det ikke er integrert i låsen. I tillegg skal det monteres merkeblikk enten på oversiden eller undersiden av låsfallen avhengig av om nøkkelen er merket eller umerket. Det skal kontrolleres at samme nøkkel ikke kan benyttes i noen av de andre låsene på stasjonen, ikke i låsene på sidespor på linjen mot nabostasjoner eller i noen låser på nabostasjonene.

**Unntak:** Lås nr. 2 i sporsperre og tilhørende lås i sporveksel benytter samme nøkkel.

## 2 MONTERING AV LÅS OG STENGER

Når vekselen er brakt i orden, monteres lås og stenger slik at stengene blir mest mulig vinkelrett på skinnegangen. Låsen skal festes med låsemutter. Mutterne må altså skiftes ut med nye muttere hver gang en mutter er skrudd av.

Stengene skal være parallelle, og ha tilstrekkelig avstand innbyrdes slik at de ikke berører sviller når vekselen legges om.

Når kontrolllåsen er ferdigmontert, løftes låsestengene opp og klaringen mellom låsfall og utsparingen kontrolleres. Deretter legges vekselen om noen ganger og låsingen kontrolleres. En må spesielt påse at låsestengene er så lange at vekselen ikke lar seg låse i omlagt stilling. Vekselen må ikke kunne låses før palen er i inngrep.

Etter at låsen er montert kontrolleres at tungekontrollen er riktig. Dette gjøres ved å legge passbiter av forskjellig størrelse mellom tunge og stokkskinne, rett over kontrollstengene, og deretter kontrollere at låsen ikke gir kontroll ved for stor åpning. Regulering foretas med reguleringsanordningen i stengene. Justeringen skal være slik at kontroll fås ved 2 mm, men ikke ved 3,5 mm.

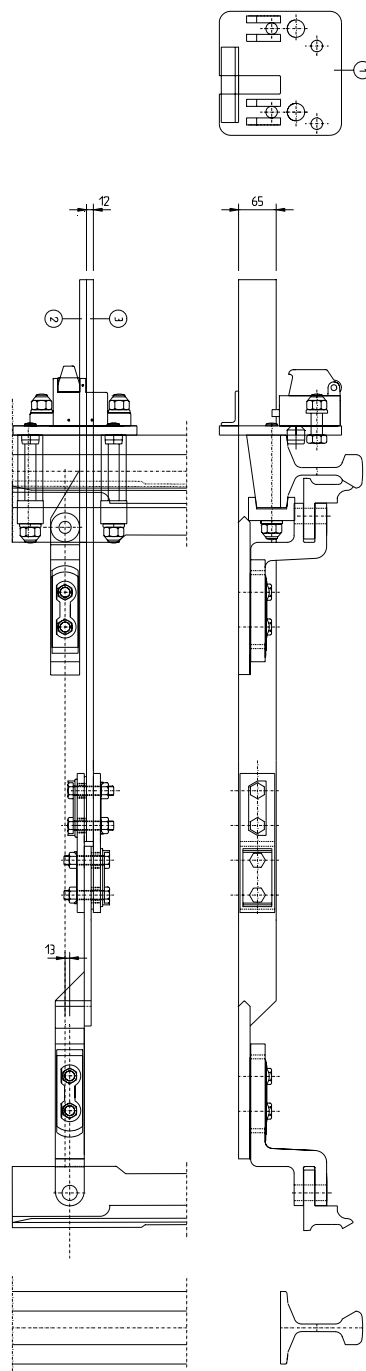
**MERK:** Etter regulering skal alle skruer låses ved at alle låseblikk bøyes.

### 3 DELER FOR MONTERING

Tabell **Feil! Fant ikke referanseskilden..1** Deleliste for montering av kontrollås.

F.nummer	Betegnelse	Tegning
	Sammenstillingstegning	S.42956 Bl.1
708.570.10	Kontrollåsplate - 87	S.42956 Bl. 3
708.570.11	Kontrollåsstang - 87 kort	S.42956 Bl. 2
708.570.12	Kontrollåsstang - 87 lang	S.42956 Bl. 2
708.573.10	Kontrollås A-Z, 41-49 kg	S.2326 Bl. 1-6
708.844.44	Foring, plast	S.15110 pos. 4
708.916.40	Bolt for stanghode	S.15110 pos. 2
708.916.63	Dekkplate	S.22013
708.916.64	Låseblikk	S.30352

#### 4 SKISSE AV KONTROLLÅSSTENGER



Figur **Feil! Fant ikke referanseilden..1** Skisse for sammenstilling av kontrollås.

## 5 TEGNINGSBESKRIVELSE OG BESTILLINGSNUMMER

*Tabell Feil! Fant ikke referanseilden..2 Tegningsbeskrivelse for figur feil!  
fant ikke referanseilden..1*

Posisjon	Antall	Beskrivelse	Tegning	F.nummer
3	1	Kontrollåsstang -87 lang	S.42956 Bl.2	708.570.12
2	1	Kontrollåsstang -87 kort	S.42956 Bl.2	708.570.11
1	1	Kontrollåsplate -87	S.42956 Bl.3	708.570.10