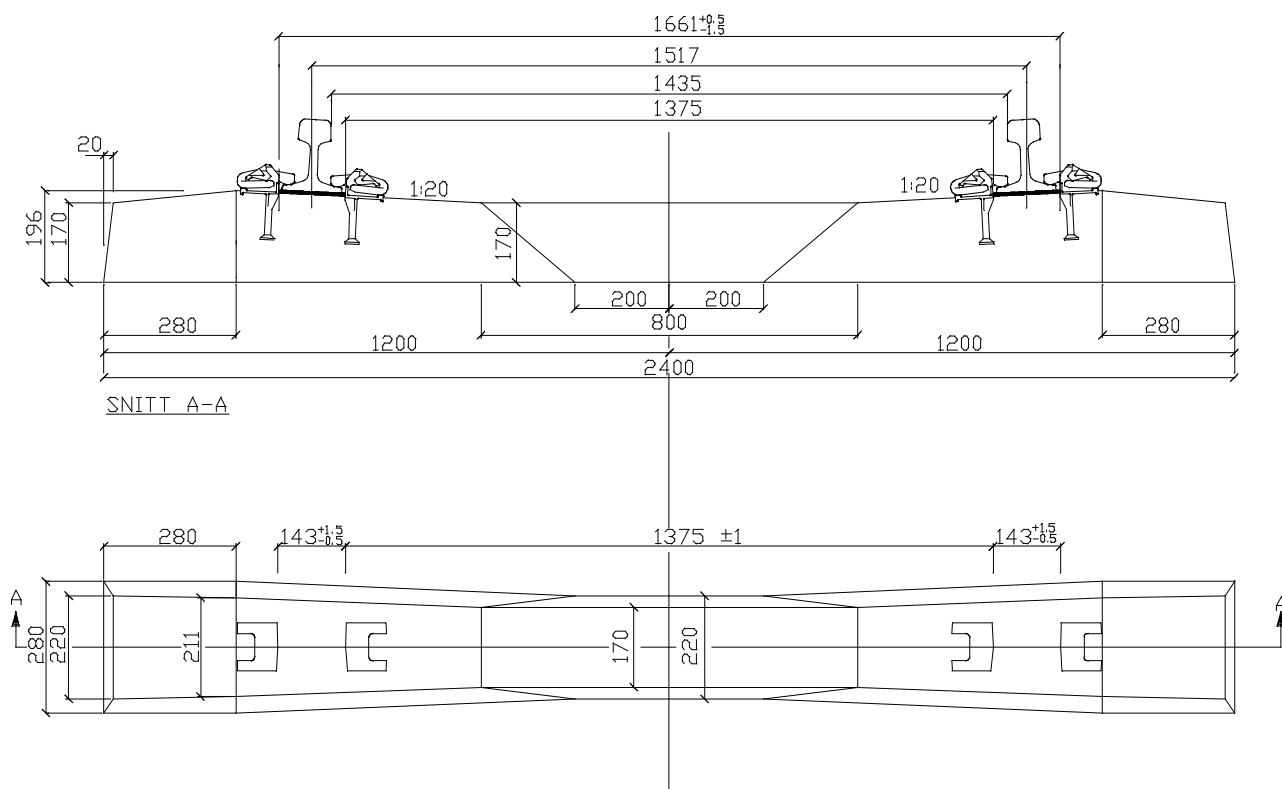


1	SPENNBETONGSVILLE JBV 97	2
2	SPENNBETONGSVILLE NSB 95.....	3
3	SPENNBETONGSVILLE NSB 93.....	4
4	SPENNBETONGSVILLE NSB 90.....	5
5	SPENNBETONGSVILLE NSB ENHETSSVILLE.....	6
6	NSB ENHETSSVILLE I SPESIALUTFØRELSE	7
7	SPENNBETONGSVILLE TYPE 2 FOR HEY-BACK.....	8
8	SPENNBETONGSVILLE TYPE 2 FOR PANDROL.....	9
9	SPENNBETONGSVILLE TYPE 2 MED STØPEJERNSANKER.....	10
10	SVILLEANKER.....	11
11	TRESVILLE	15
12	BETONGSVILLE FOR SPORVEKSLER MED PANDROL FASTCLIP/e-clip FESTE..	16
13	BETONGSVILLE FOR SPORVEKSLER MED PANDROL e-clip/PR-CLIP FESTE	17
14	Betongsville for sporveksler med dybler.....	18
15	BRUSVILLE 95.....	19
16	BRUSVILLE 90.....	20

1 SPENNBETONGSVILLE JBV 97

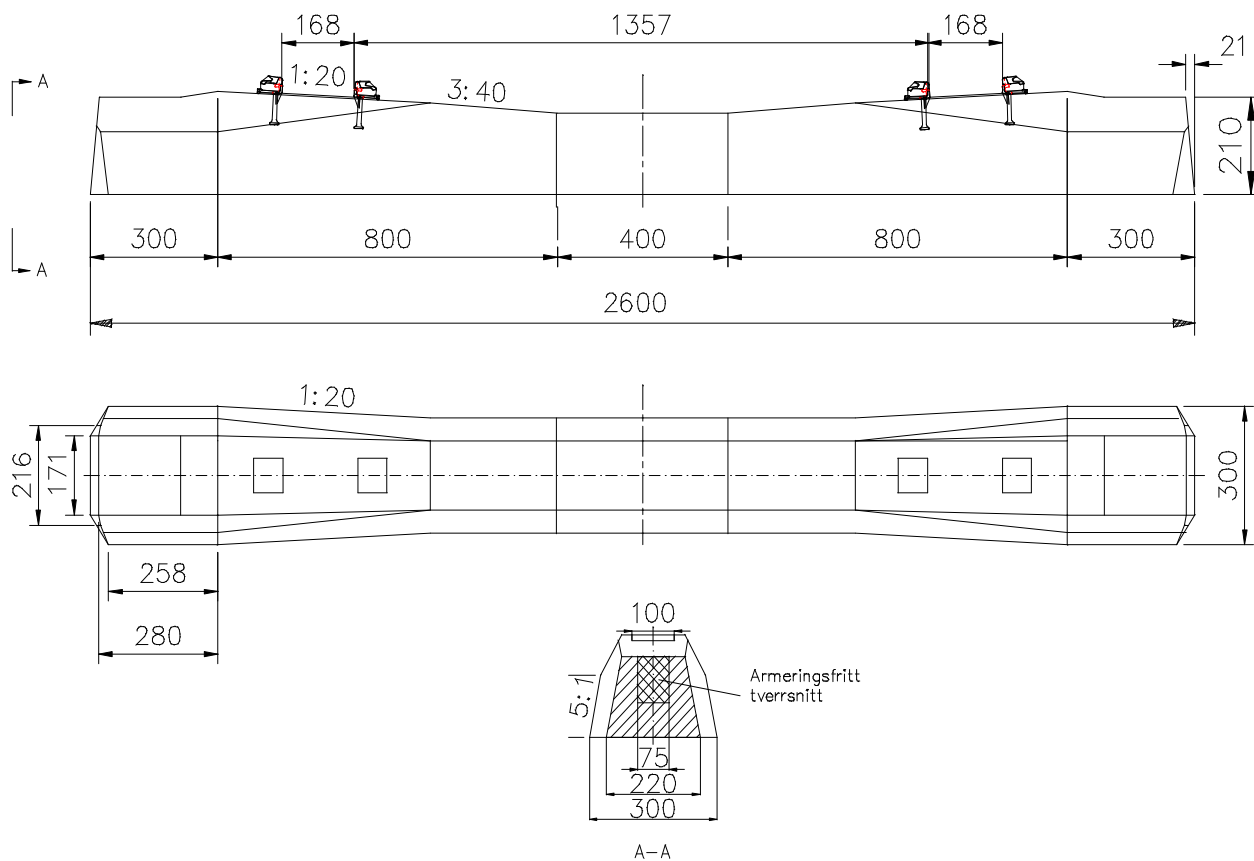


Svillens vekt: 230 kg

Tegning: Sk 3181

Ankeret Sk 3165A er innstøpt i svillen.

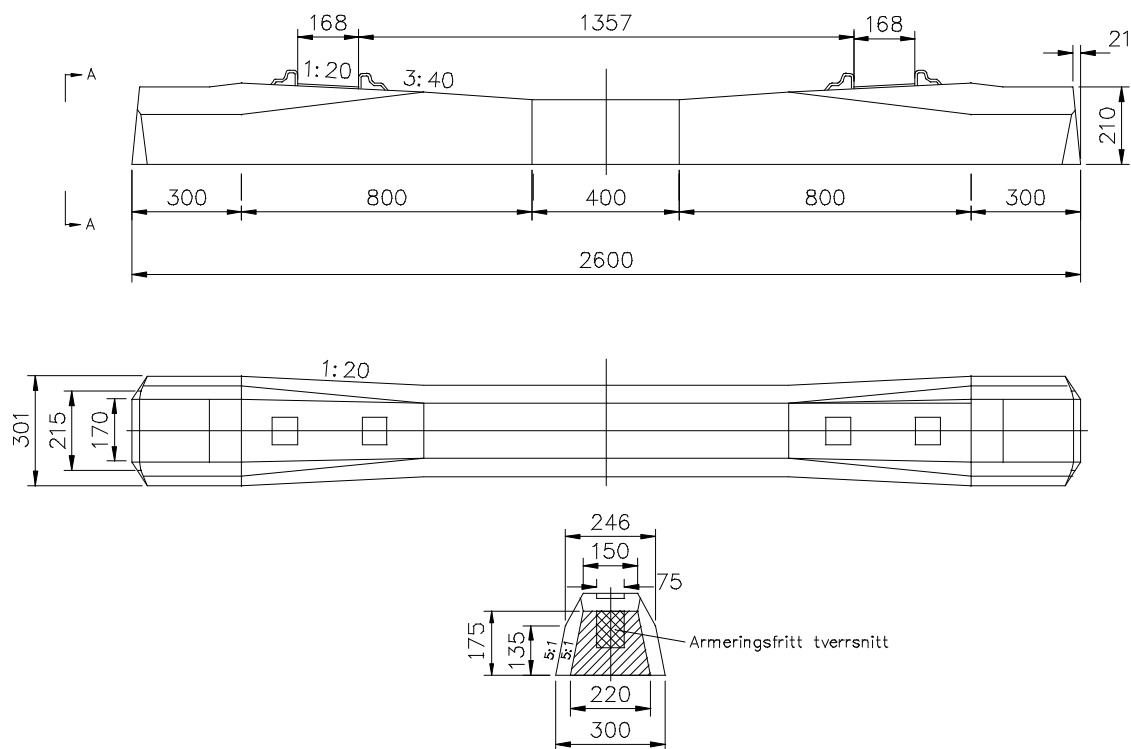
2 SPENNBETONGSVILLE NSB 95



Svillens vekt: 270 kg
Tegning: Sk 3180

Ankeret Sk 3165 er innstøpt i svillen.

3 SPENNBETONGSVILLE NSB 93

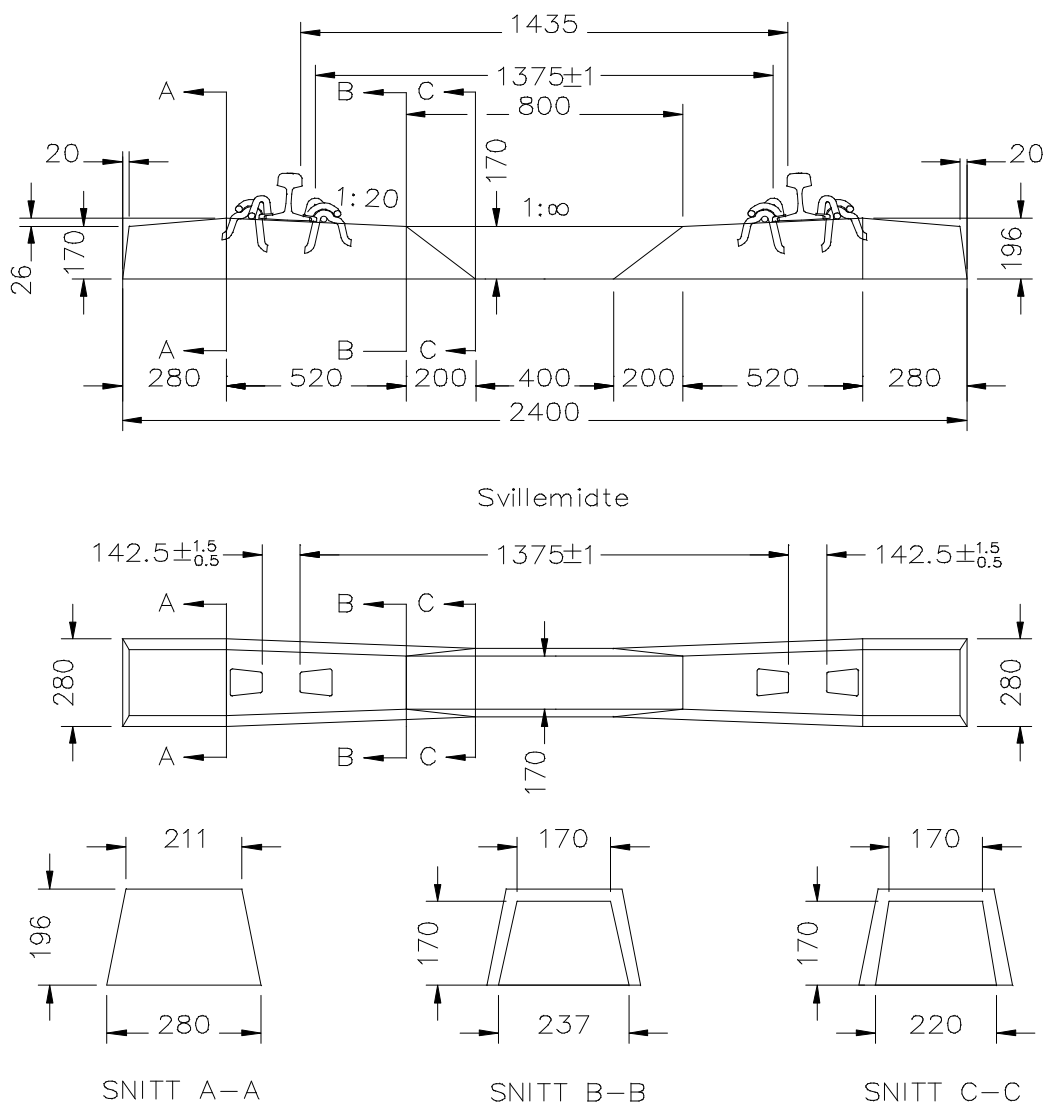


Svillens vekt: 270 kg

Tegning: Sk 3130

Ankeret Sk 3106b er innstøpt i svillen.

4 SPENNBETONGSVILLE NSB 90

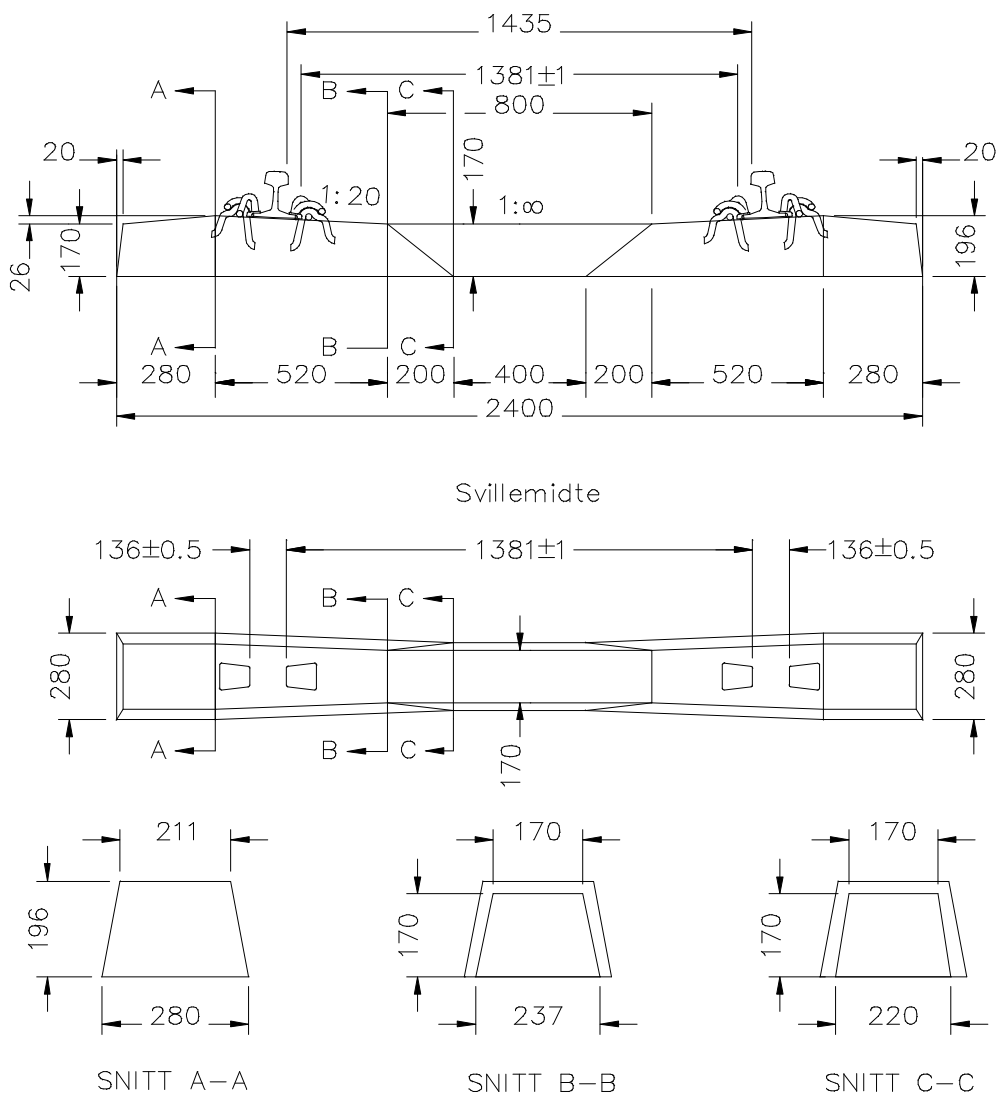


Svillens vekt: 230 kg

Tegning: Sk 3105

Ankeret Sk 3106 eller Sk 3106b er innstøpt i svillen.

5 SPENNBETONGSVILLE NSB ENHETSSVILLE

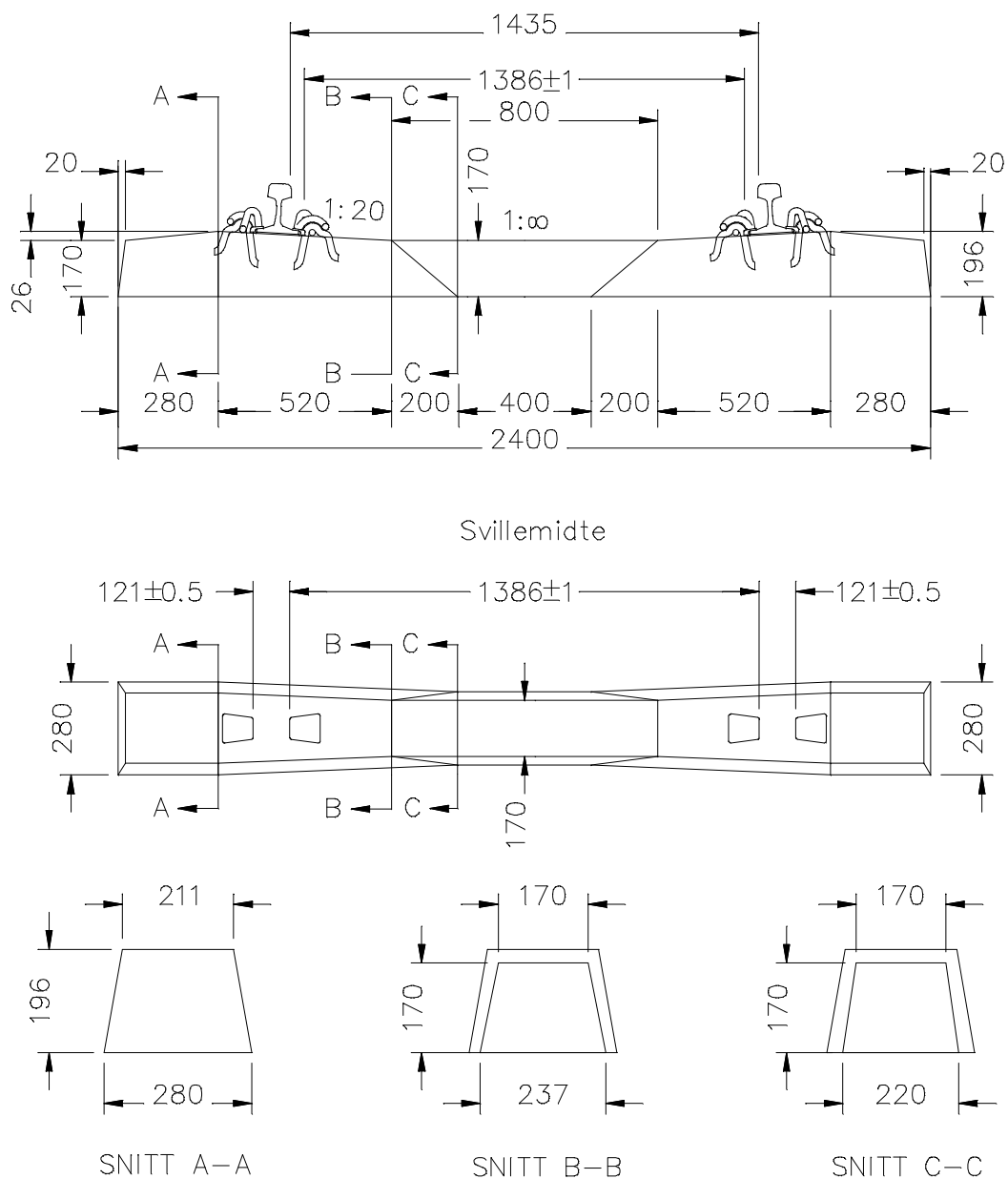


Svillens vekt: 230 kg

Tegning: Sk 1619a

Ankeret Sk 1622a er innstøpt i svillen.

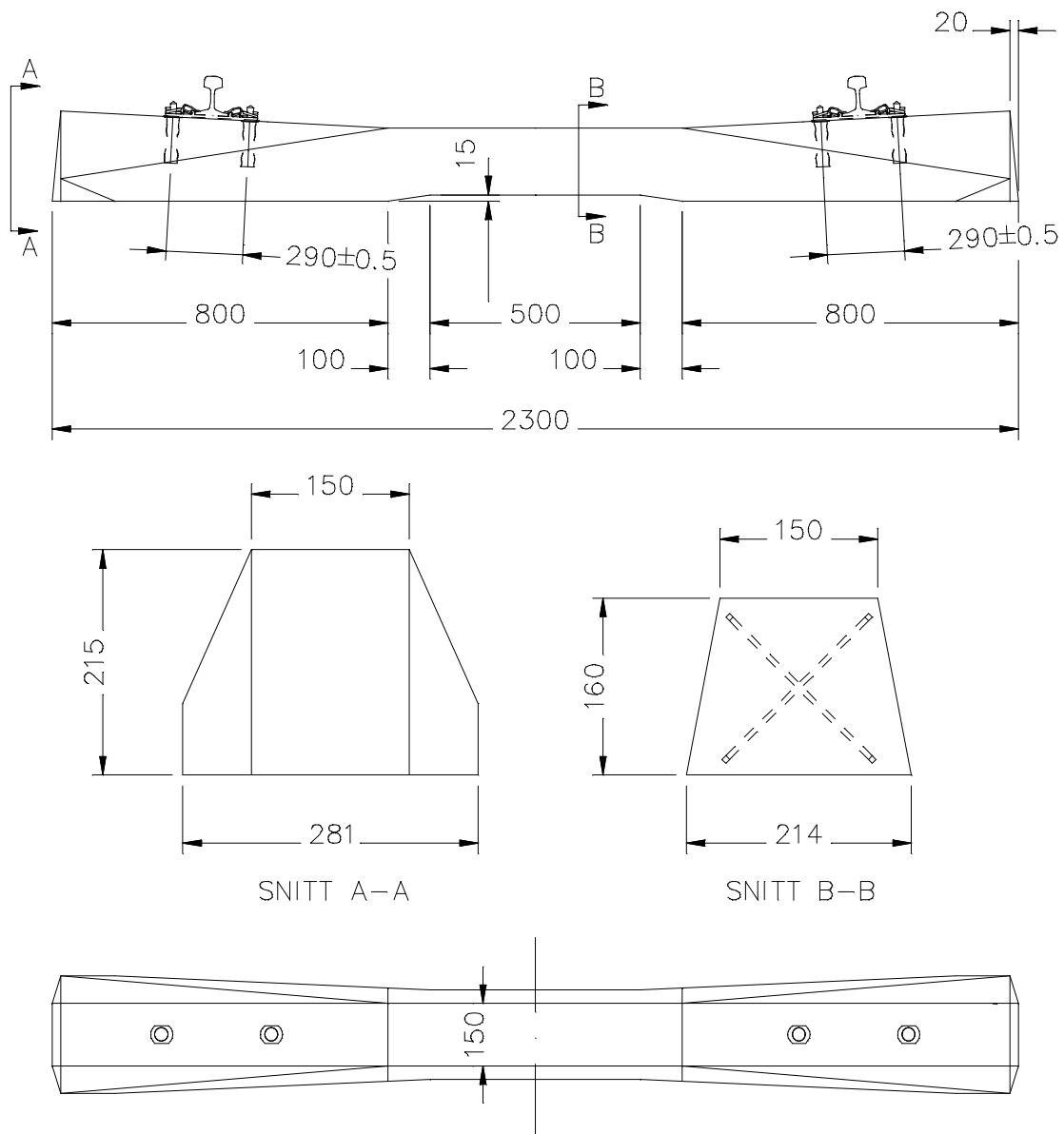
6 NSB ENHETSSVILLE I SPESIALUTFØRELSE



Svillens vekt: 230 kg
Sk 1619b
åkeret Sk 1622a er innstøpt i svillen.

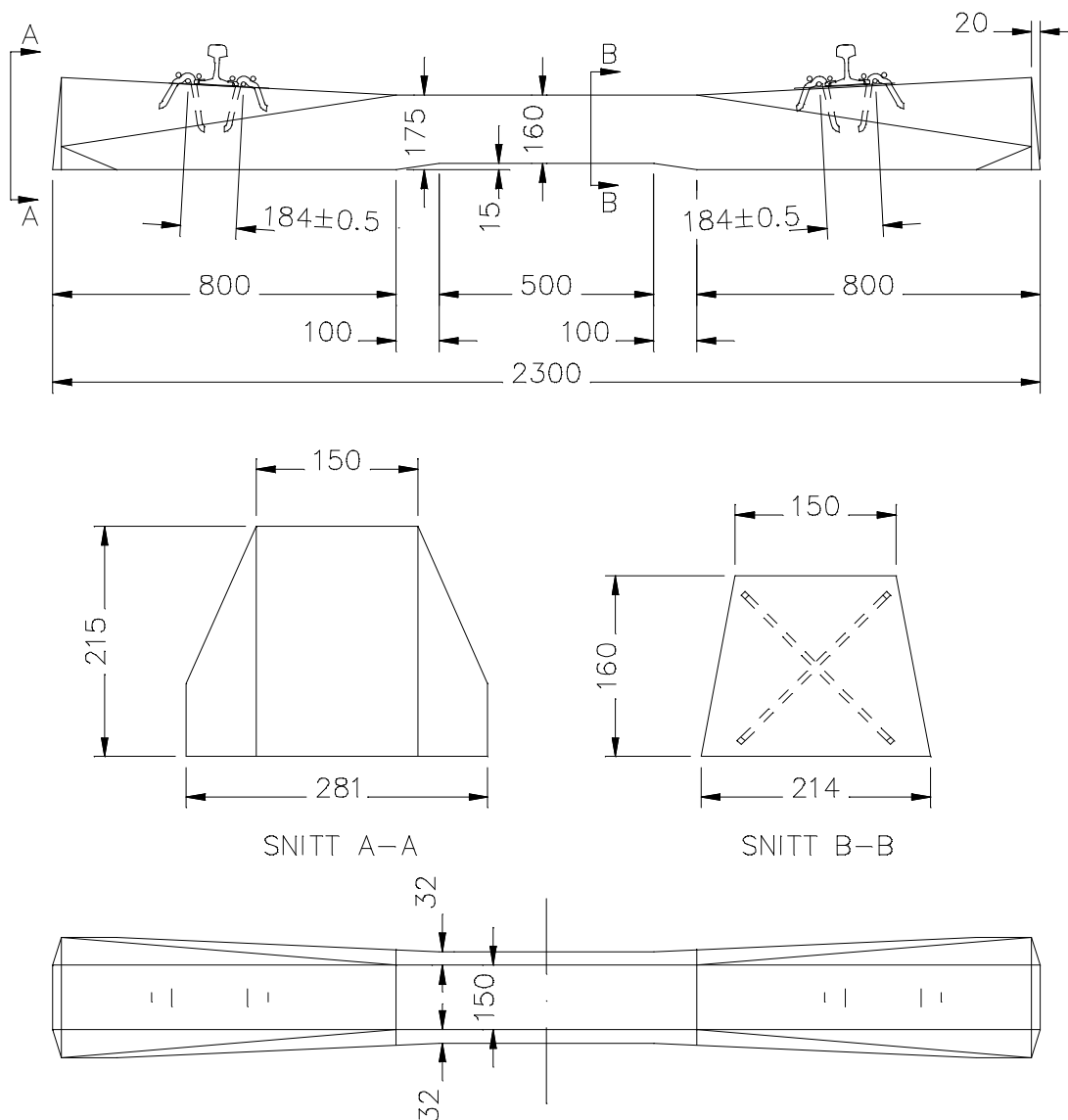
NSB enhetssville i spesialutførelse er lik NSB enhetssville bortsett fra at de innstøpte ankerne er tilpasset skinnprofilene 35 og NSB40.

7 SPENNBETONGSVILLE TYPE 2 FOR HEY-BACK



Svillens vekt: 230 kg
Tegning: Sk 998
Hey-back plate Sk 972 påmonteres svillen.

8 SPENNBETONGSVILLE TYPE 2 FOR PANDROL

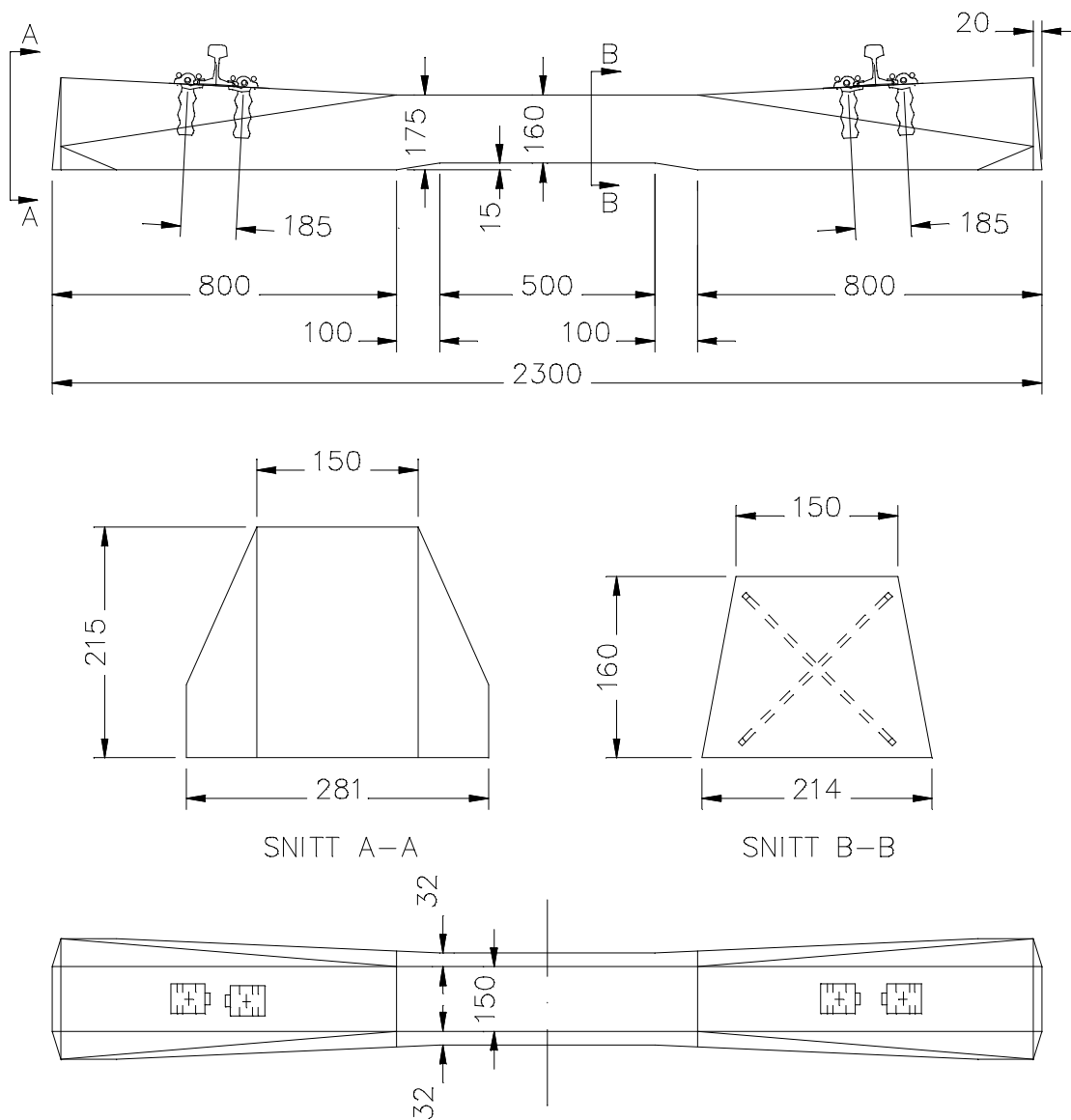


Svillens vekt: 226 kg

Tegning: Sk 1599

Ankeret Sk 1622a er innstøpt i svillen.

9 SPENNBETONGSVILLE TYPE 2 MED STØPEJERNSANKER



Svillens vekt: 230 kg

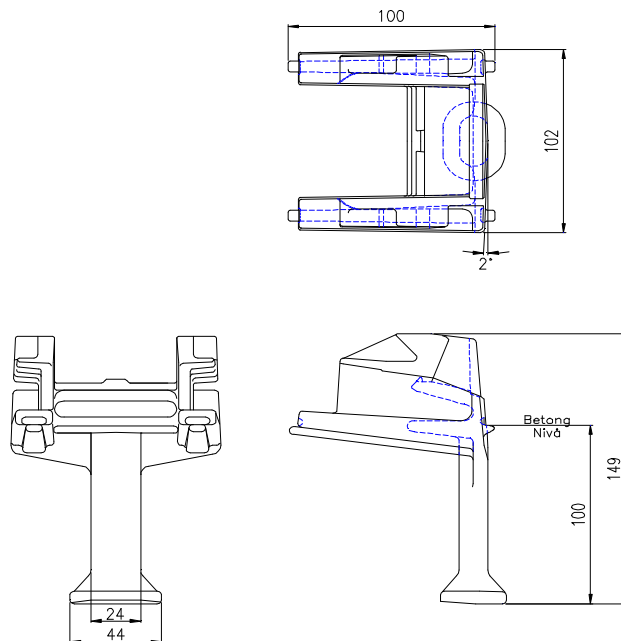
Tegning: Sk 1589

Støpejernsankeret Sk 1621 er innstøpt i svillen.

10 SVILLEANKER

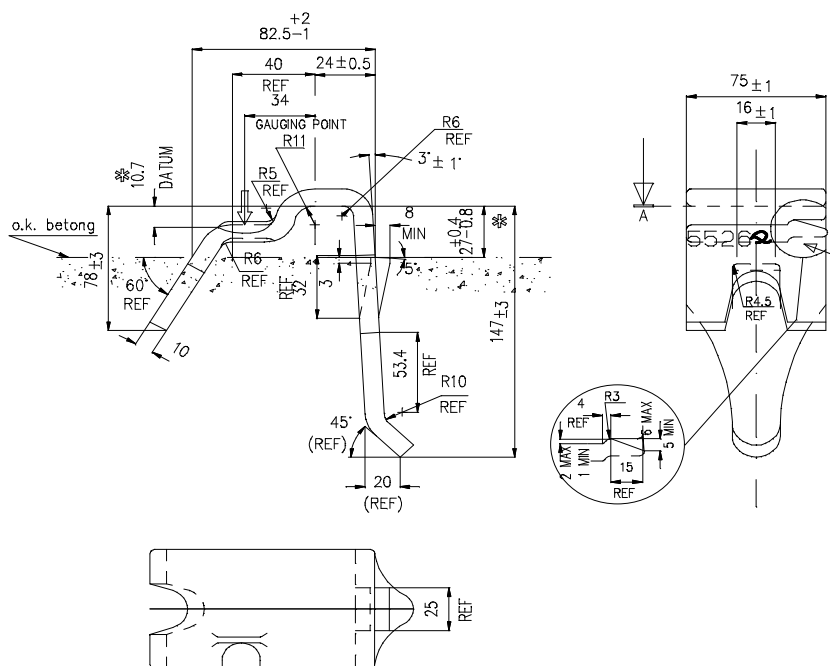
Pandrol Fastclip svilleanker for JBV 97 og NSB 95

Tegning: Sk 3165A

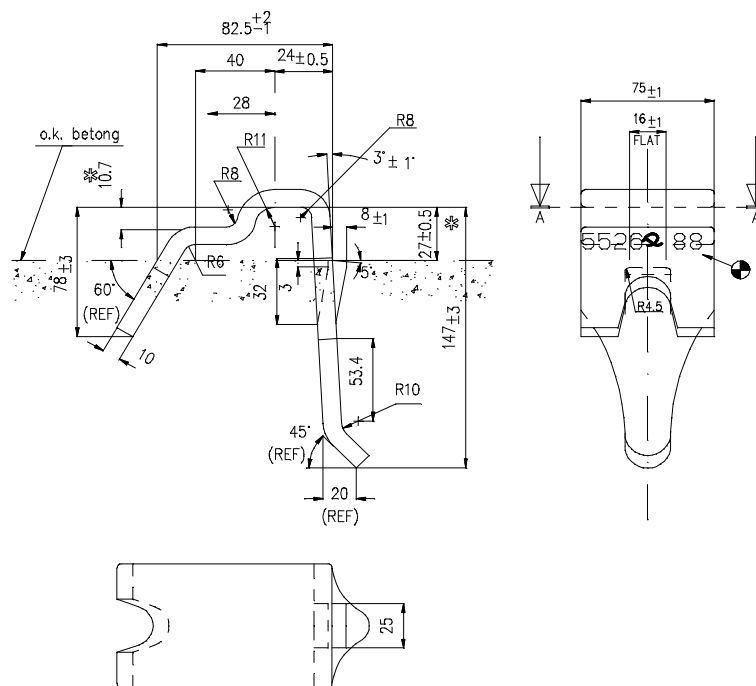


Pandrol anker for NSB 90 og NSB 93

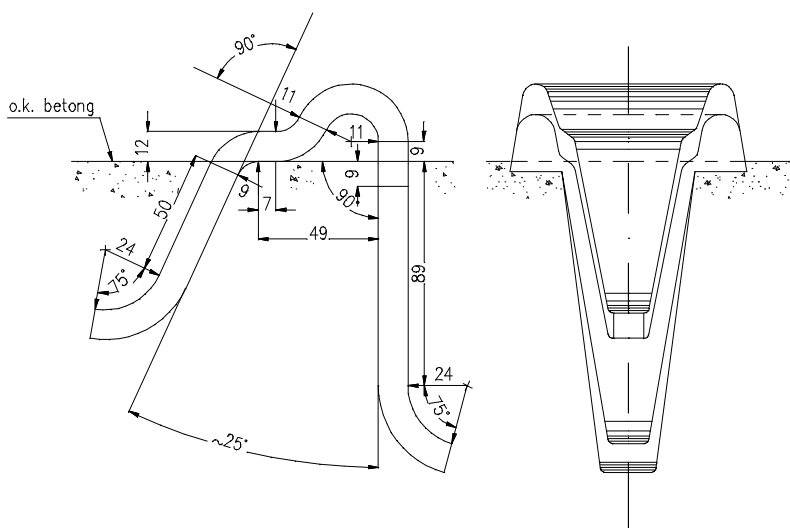
Tegning: Sk 3106b



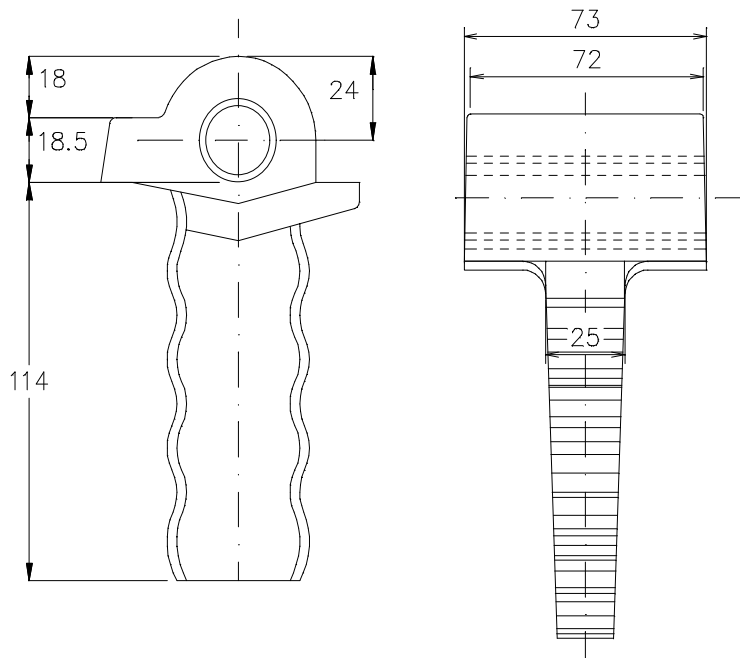
Anker for NSB 90
Tegning: Sk 3106



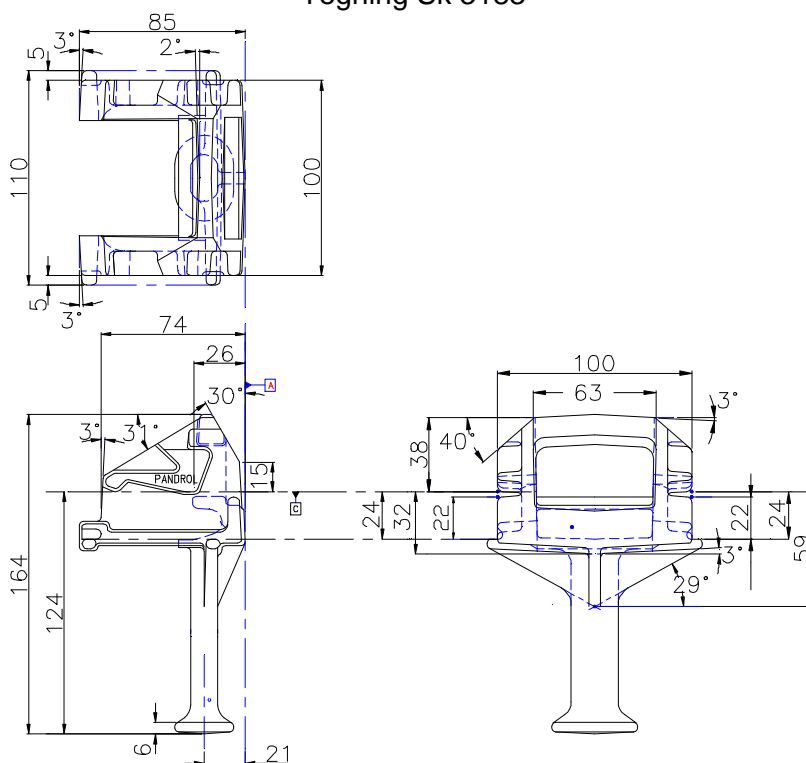
**Anker for NSB enhetssville, NSB enhetssville i
spesialutførelse og betongsville type 2**
Tegning: Sk 1622a



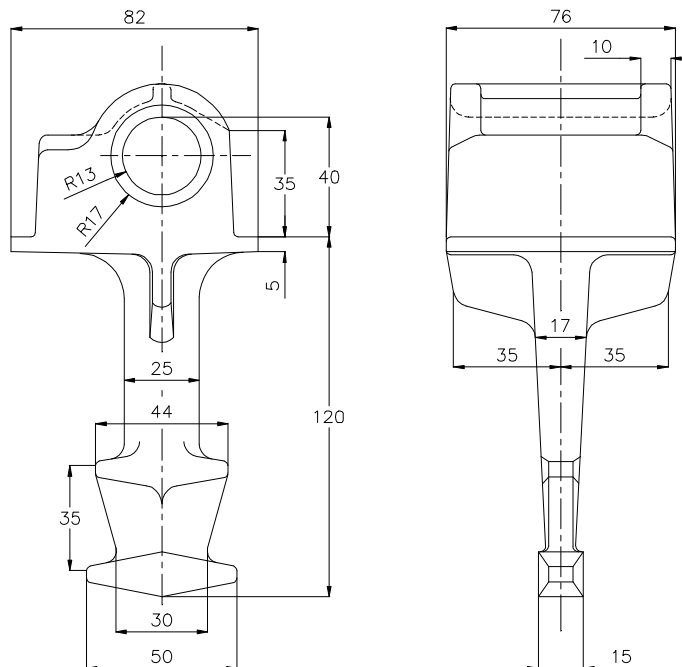
Svillleanker for betongsville type 2
Tegning :Sk 1621



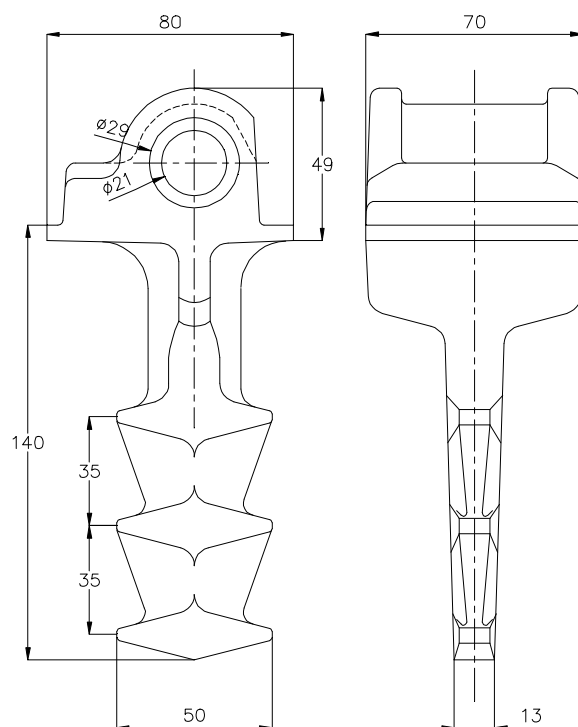
Svillleanker for Pandrol Fastclip i sporveksler
Tegning Sk 3183



Svillleanker for e-clip i sporveksler
Tegning: Sk 3127

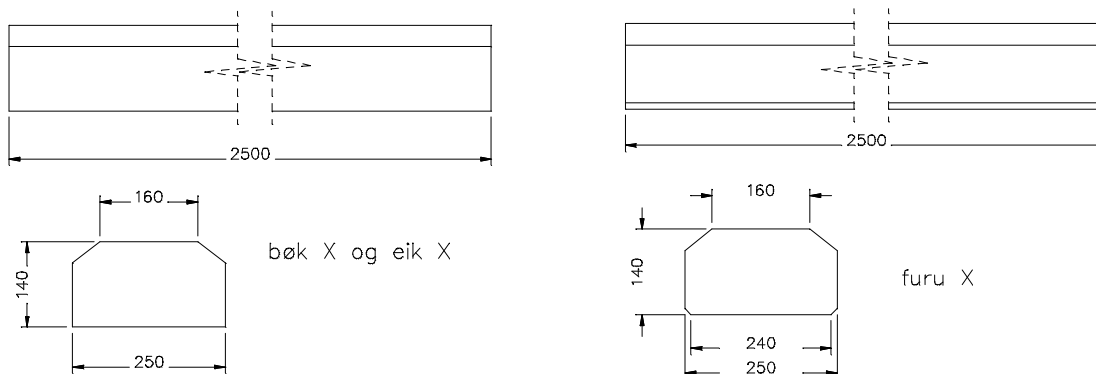


Støpejernsanker for Pandrol PR-clip i sporveksler
Tegning Sk 3126



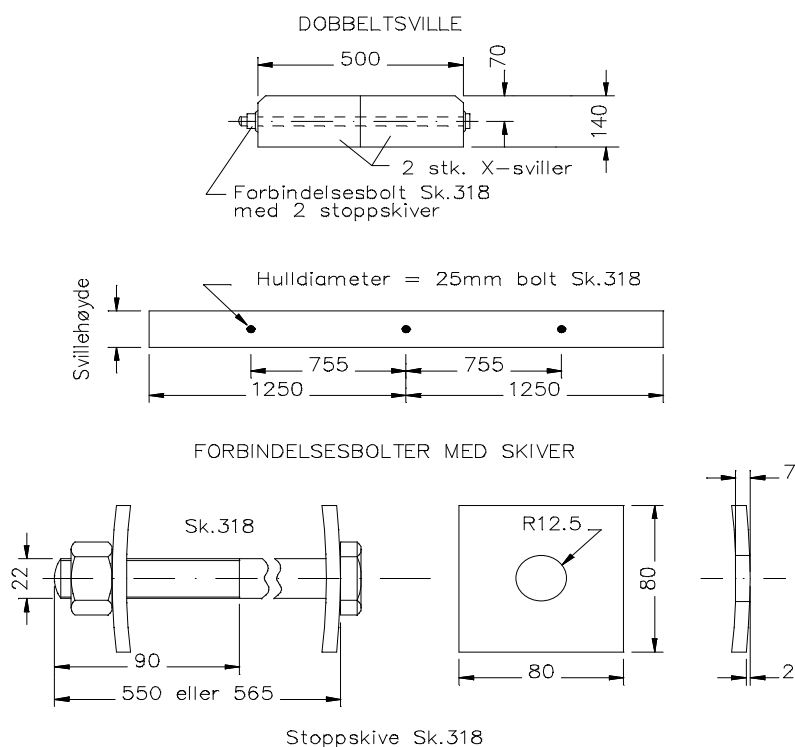
11 TRESVILLE

Type X



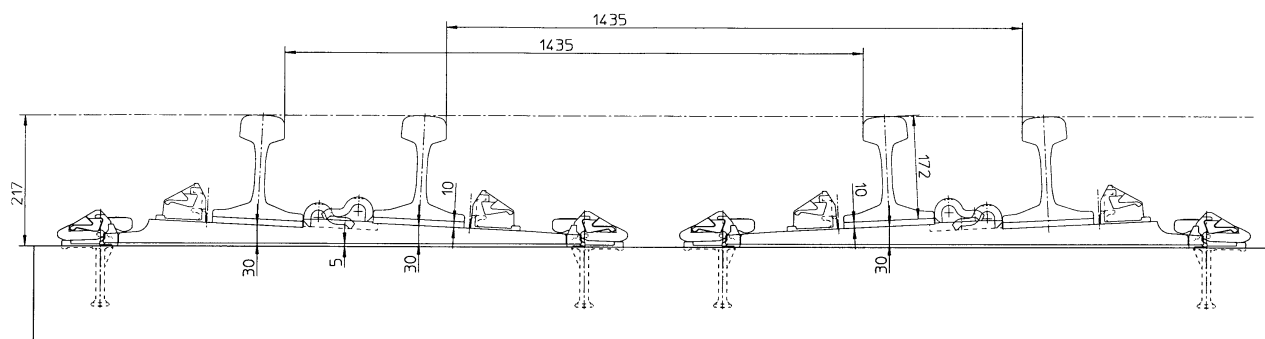
vekt: 56 kg (furu), 80 kg (bøk).
Tegning: Sk 1645

Dobbeltsville



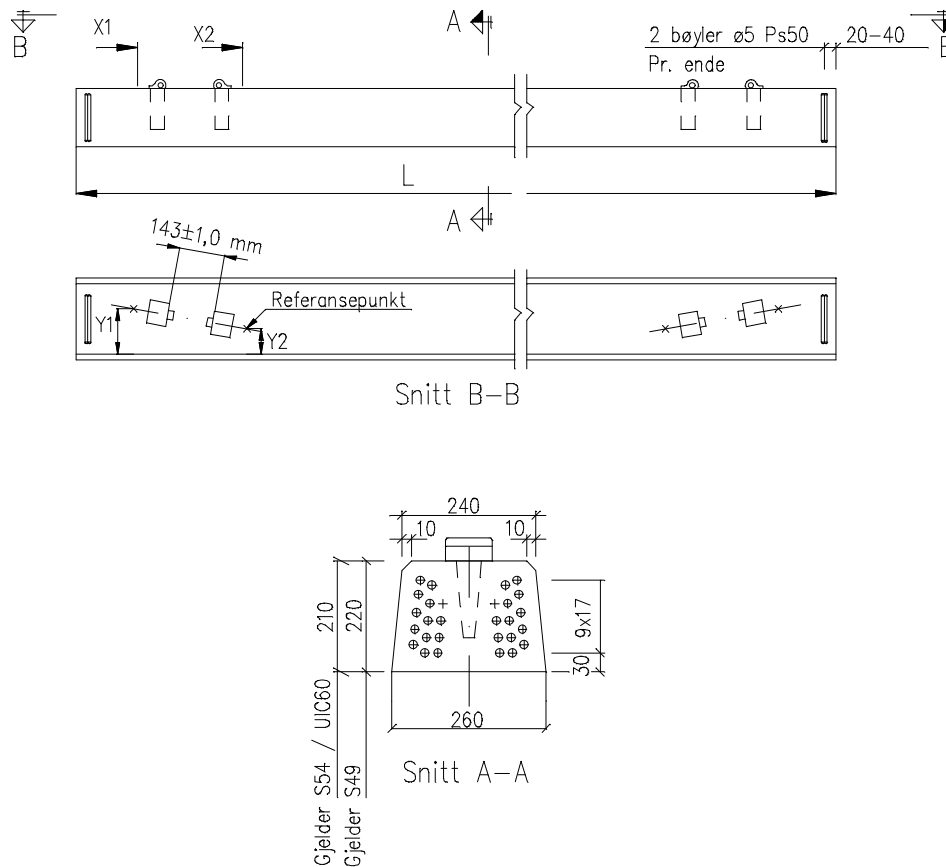
Tegning: Sk 1646

12 BETONGSVILLE FOR SPORVEKSLER MED PANDROL FASTCLIP/e-CLIP FESTE



Anker Sk 3183 er innstøpt i betongsvillen.

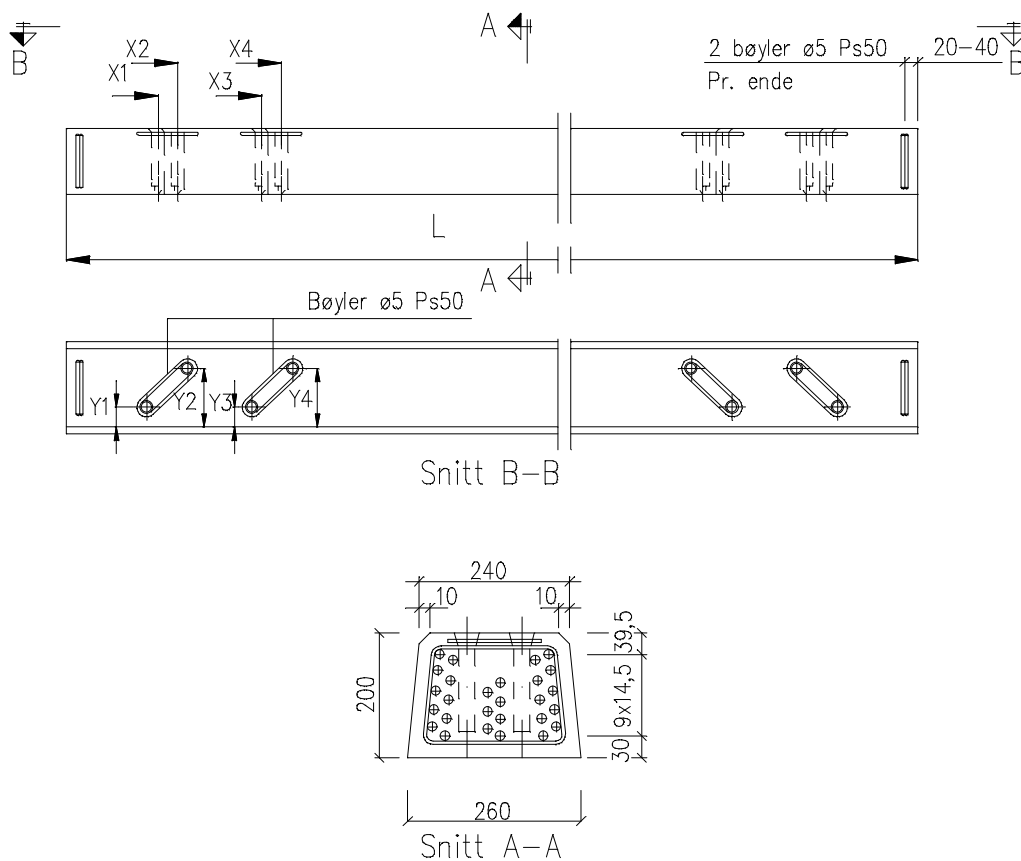
13 BETONGSVILLE FOR SPORVEKSLER MED PANDROL e-CLIP/PR-CLIP FESTE



Tegning: Sk 1634b

Anker Sk 3127 er innstøpt i betongsvillen. Ankerne er tilpasset bruk av 10 mm mellomlegg X, Y og L for plassering av innstøpningsdetaljene er gitt i koordinatliste
Figuren viser koordinatene til sentrum av dyblene slik det fremgår av tegning

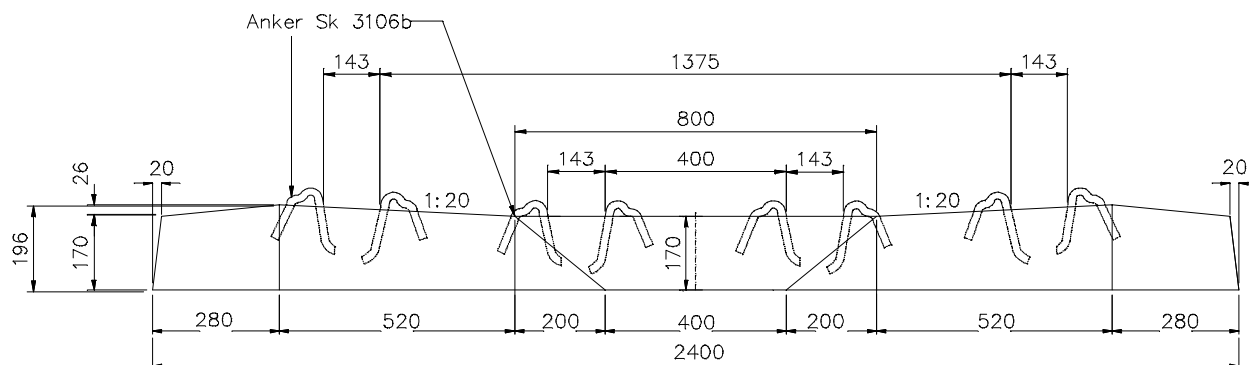
14 BETONGSVILLE FOR SPORVEKSLER MED DYBLER



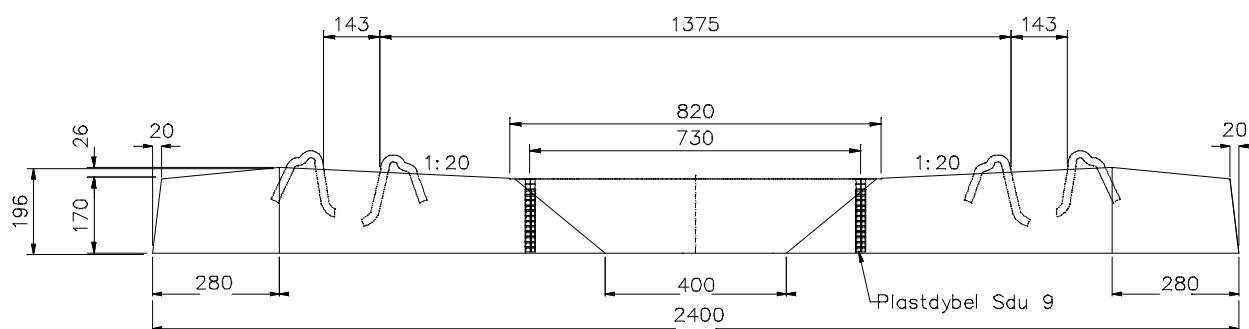
Tegning: Sk 1634a

Plastdybler Sdu 9 er innstøpt i betongsvillen
Svillene har gjennomgående hull for drenering
X, Y og L for plassering av innstøpningsdetaljene er gitt i koordinatliste
Figuren viser koordinatene til sentrum av dyblene slik det fremgår av tegning

16 BRUSVILLE 90



Type 1 – anvendes inne på brua



Type 2 – anvendes ved avslutning av ledeskinnene

Tegning: Sk 3124

Brusville 90 er identisk med NSB 90 med unntak av innstøpte anker / dybler for feste av ledeskinner.