

**Forord**

---

<b>1</b>	<b>HENSIKT OG OMFANG .....</b>	<b>2</b>
<b>2</b>	<b>TEKNISK REGELVERK.....</b>	<b>3</b>
<b>3</b>	<b>UTGIVELSEFORM .....</b>	<b>5</b>
<b>3.1</b>	<b>Topp og bunntekst.....</b>	<b>5</b>
<b>3.2</b>	<b>Henvisninger .....</b>	<b>6</b>
<b>4</b>	<b>DISTRIBUSJON OG REVISJON AV TEKNISK REGELVERK .....</b>	<b>7</b>

## 1 HENSIKT OG OMFANG

Jernbaneverkets tekniske regelverk skal sikre at alle relevante lover og forskrifter for jernbanetekniske anlegg tilfredsstilles slik at prosjektering og bygging sikrer harmoniserte tekniske løsninger og et hensiktsmessig vedlikehold av det offentlige jernbanenettet i Norge<sup>1</sup>.

Regelverket gjelder jernbaneanlegg slik det er definert i jernbaneloven. Disse omfatter trasé, sporets overbygning, sporets underbygning, elkraftanlegg, signalanlegg samt telekommunikasjonsanlegg for togframføring.

### *Overbygning*

Sporets overbygning omfatter sporets trasé, skinner, sviller, sporveksler, skinnebefestigelse, skjøter, ballast og planoverganger.

### *Underbygning*

Sporets underbygning omfatter krav til planeringen slik denne legges i terrenget i fylling og/eller skjæring, på bru eller i tunnel inklusive dreneringsanlegg. I tillegg stilles også krav til konstruksjonsprofiler og miljø.

### *Elkraft*

Elkraft omfatter banestrømforsyning, kontaktledningsanlegg og lavspenningsanlegg.

### *Signal*

Signalanlegg omfatter fjernstyringsanlegg, sikringsanlegg og hastighetsovervåkningssystemer.

### *Tele*

Tele omfatter den del av telekommunikasjonssystemet som omfatter, transmisjonssystemer (transmisjonsmedier og transmisjonsutstyr), telefoni, radio og informasjonssystemer relatert til togframføring.

### *Felles elektro*

Felles elektro omfatter områder som er felles for alle elektroanleggene ved jernbanen (elkraft, tele, signal) og som er avgjørende for elektromagnetisk sameksistens (EMC).

### *Skilt*

Skilt omfatter regler for plassering av skilt og stolper som gjelder for kjørende personell, vedlikeholdspersonell og tredjeperson.

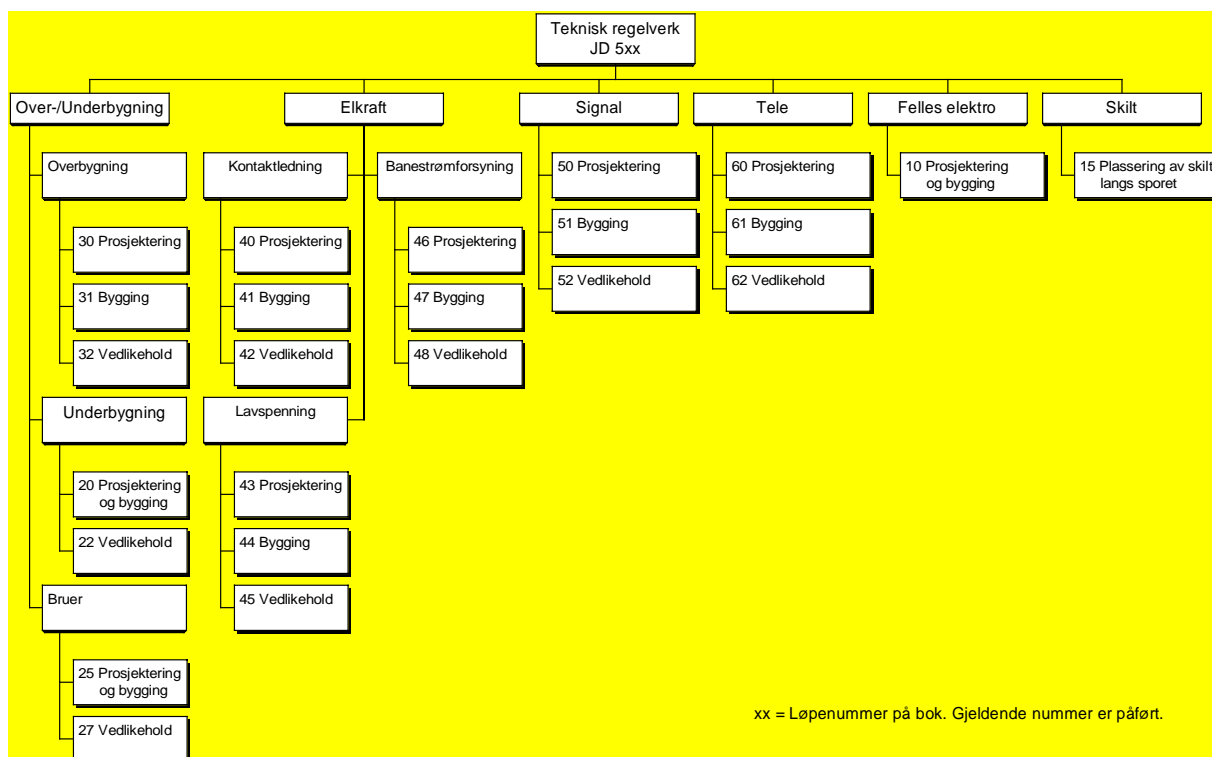
---

<sup>1</sup> Det offentlige jernbanenettet er den del av jernbanenettet i Norge som forvaltes av Jernbaneverket.

## 2 TEKNISK REGELVERK

Jernbaneverkets tekniske regelverk er en del av det totale regelverk (JD-dokumenter) som utgis av Jernbaneverket Hovedkontoret.

Det tekniske regelverket er bygget opp som vist i figur 1.1 under.



Figur 1.1

Teknisk regelverk

Regelverket omfatter følgende hovedbøker

Løpenr.	Navn
JD 510	Felles elektro - Regler for prosjektering og bygging
JD 515	Skilt – Regler for plassering av skilt langs sporet
JD 520	Underbygning - Regler for prosjektering og bygging
JD 522	Underbygning - Regler for vedlikehold
JD 525	Bruer - Regler for prosjektering og bygging
JD 527	Bruer - Regler for vedlikehold
JD 530	Overbygning - Regler for prosjektering
JD 531	Overbygning - Regler for bygging
JD 532	Overbygning - Regler for vedlikehold
JD 540	Kontaktledning - Regler for prosjektering
JD 541	Kontaktledning - Regler for bygging
JD 542	Kontaktledning - Regler for vedlikehold
JD 543	Lavspenning - Regler for prosjektering
JD 544	Lavspenning - Regler for bygging
JD 545	Lavspenning - Regler for vedlikehold
JD 546	Banestrømforsyning - Regler for prosjektering
JD 547	Banestrømforsyning - Regler for bygging
JD 548	Banestrømforsyning - Regler for vedlikehold
JD 550	Signal - Regler for prosjektering
JD 551	Signal - Regler for bygging
JD 552	Signal - Regler for vedlikehold
JD 560	Tele - Regler for prosjektering
JD 561	Tele - Regler for bygging
JD 562	Tele - Regler for vedlikehold

### 3 UTGIVELSEFORM

Det tekniske regelverket utgis i elektronisk versjon og er forberedt for utskrift i A4-format. Når det er nødvendig, må det benyttes større formater f. eks til tegninger e.l. Disse bør utstyres med brettemerker for å lette sammenstillingen i A4-format.

#### 3.1 Topp og bunntekst

I andre kolonne i toppteksten vil første linje angi fagenhet, andre linje beskriver den aktuelle bokens tittel, tredje linje benyttes kun for vedleggsnavn og fjerde linje beskriver tittel på kapitlet.

Jernbaneverket	<b>KONTAKTLEDNING</b>	Kap.: 5
Hovedkontoret	Regler for prosjektering	Utgitt: 01.07.97
		Rev.: 0
	Kontaktledningssystem	Side: 3 av 96

---

Figur 1.2 *Eksempel på topptekst*

Jernbaneverket	<b>KONTAKTLEDNING</b>	Kap.: 5.a
Hovedkontoret	Regler for prosjektering	Utgitt: 01.07.97
	System 20	Rev.: 0
	Kontaktledningssystem	Side: 89 av 93

---

Figur 1.3 *Eksempel på topptekst for et vedlegg*

#### *Kap.:*

Hvert skilleark inneholder et kapittel. Tekstdeler innenfor kapitlene kalles avsnitt. Avsnitt tillates nummerert i maksimum 4 nivå (1, 1.1, 1.1.1, 1.1.1.1). Vedleggene er lagt i egen atskilt del i boken, eller finnes som en egen bok dersom det ikke er plass i samme bok. Oppbygningen av vedleggene er i henhold til kapittelnummereringen. Vedleggene nummereres derfor som kapittelnummeret, men får et tillegg i form av vedleggsnummer. For vedleggsnummerering benyttes bokstaver ("a".."z"). Kapittelnummerering for vedlegg blir da for eksempel Kapittel: 5.a. Det vil si vedlegg a til kapittel 5.

#### *Utgitt:*

Angir dato for når kapitlet er utgitt.

#### *Rev.:*

Revisjonsnummeret følger hvert kapittel og øke med 1 (en) ved endringer i regelverket. Første utgave har revisjonsnummer 0.

#### *Side:*

Viser aktuelt sidetall av totalt antall sider i kapitlet.

#### *Dok.nr.:* (bunntekst)

Dokumentnummeret viser dokumentets tilhørighet i det totale regelverket for Jernbaneverket.

#### *Utgitt av, Godkjent av:*

*Teknisk regelverk utgis og godkjennes av Jernbaneverket Hovedkontoret.*

### 3.2 Henvisninger

Henvisninger i dokumentet er bygget opp etter mønsteret som er vist under

Referanse i regelverket	Henviser til
kap. 5	Samme/annet kapittel , samme bok
kap. 5 [JD 5xx]	Samme/annet kapittel, annen bok
vedlegg 5.a	Vedlegg, samme/annet kapittel, samme bok
vedlegg 5.a [JD 5xx]	Vedlegg, samme/annet kapittel, annen bok

#### 4      **DISTRIBUSJON OG REVISJON AV TEKNISK REGELVERK**

Teknisk regelverk distribueres elektronisk via Jernbaneverkets interne datanett og på CD-rom. Den elektroniske versjonen *skal* til enhver tid regnes som gyldig versjon.

Teknisk regelverk revideres normalt en gang pr. år.

Alle hovedenheter i Jernbaneverket skal ha én ansvarlig mottaker av det tekniske regelverk. Den ansvarlige mottaker av regelverket skal:

- ha oversikt over, og oppdaterte lister på navngitte personer som skal ha tilgang til regelverket i hovedenheten
- ha kjennskap til hvilke revisjoner av teknisk regelverk som til enhver tid er gyldige
- formidle kommentarer og merknader tilbake til Jernbaneverket Hovedkontoret

Jernbaneverket Hovedkontoret skal ha oversikt over alle eksterne abonnenter.

For å samle grunnlagsmateriale for senere revisjoner, er det ønskelig at erfaringer og opplysninger som kan være av betydning for revisjonsarbeidet sendes via ansvarlig mottaker av teknisk regelverk til

Jernbaneverket Hovedkontoret.